



正本

检测报告

报告编号: HYHJ20032334

项目名称: 2170吨/年颜料中间体自动化升级项目

受检单位: 东营市天正化工有限公司

检测类别: 环境空气、无组织废气、有组织废气、地下水、
土壤、工业企业厂界环境噪声

报告日期: 2020年04月07日

山东华一检测有限公司

(加盖检验检测专用章)



声 明

- 1、报告无“CMA章”、“山东华一检测有限公司检验检测专用章”、骑缝章无效。
- 2、报告内容涂改无效。
- 3、无编制、审核和授权签字人签字无效。
- 4、复制报告未加盖“山东华一检测有限公司检验检测专用章”无效。
- 5、检测委托方如对本报告有异议，请于收到报告之日起或在指定领取检测报告终止之日起十五日内，向本公司提出，过期不予处理。
- 6、对委托单位送样检测仅对样品负责。
- 7、本公司仅对本次所采集样品的检测数据负责。
- 8、未经本公司书面批准，本报告及数据不得用于商业宣传，违者必究。
- 9、本报告分为正本和副本，正本交与委托单位，副本连同原始记录由本公司存档管理。

本公司通讯资料

检测业务联系电话及传真：0536-2087661

质量投诉电话及传真：0536-2087661

行风监督举报电话及传真：0536-2087661

邮政编码：261061

地址：潍坊市高新区高新二路 417 号 1#楼 4 层

目 录

1.空气及废气检测结果报告表（环境空气）	1
2.空气及废气检测结果报告表（无组织废气）	7
3.有组织废气检测结果报告表.....	8
4.水及废水检测结果报告表（地下水）	11
5.噪声检测结果报告表.....	13
6.土壤检测结果报告表.....	14
7.附表 1： 监测期间气象参数一览表.....	19
8.附表 2： 地下水水文参数.....	20
9.附表 3： 方法依据一览表.....	21
10.附图： 监测点位示意图.....	24

编 制： 杜云
日 期： 2020.4.7

审 核： 艾芳
日 期： 2020.4.7

授权签字人： 王雪莲
日 期： 2020.4.7



山东华一检测有限公司

空气及废气检测结果报告表

报告编号: HYHJ20032334

检测类别	环境空气		<input checked="" type="checkbox"/> 采样日期 <input type="checkbox"/> 送样日期		2020.03.23-03.25	
采样点位	1#厂区内		样品状态		吸收液、滤膜、气体	
主要检测设备	可见分光光度计、离子色谱仪、气相色谱仪					
检测项目	氨 (mg/m ³)	硫化氢 (mg/m ³)	氯化氢 (mg/m ³)	硫酸雾 (mg/m ³)	非甲烷总烃 (mg/m ³)	臭气浓度 (无量纲)
采样日期	2020.03.23					
样品编号	G200323C18-1a (1~4)	G200323C18-1b (1~4)	G200323C18-1c (1~4)	G200323C18-1d (1~4)	G200323C18-1e (1~4)	G200323C18-1f (1~4)
02:07	0.04	<0.001	<0.02	<0.005	0.95	<10
08:13	0.11	0.002	<0.02	<0.005	0.98	12
14:05	0.10	<0.001	<0.02	<0.005	0.85	11
20:11	0.08	0.002	<0.02	<0.005	1.00	13
采样日期	2020.03.24					
样品编号	G200324C18-1a (1~4)	G200324C18-1b (1~4)	G200324C18-1c (1~4)	G200324C18-1d (1~4)	G200324C18-1e (1~4)	G200324C18-1f (1~4)
02:15	0.07	<0.001	<0.02	<0.005	0.97	11
08:04	0.17	<0.001	<0.02	<0.005	1.07	11
14:09	0.12	0.002	<0.02	<0.005	1.06	<10
20:06	0.15	0.003	<0.02	<0.005	0.98	12
采样日期	2020.03.25					
样品编号	G200325C18-1a (1~4)	G200325C18-1b (1~4)	G200325C18-1c (1~4)	G200325C18-1d (1~4)	G200325C18-1e (1~4)	G200325C18-1f (1~4)
02:07	0.06	<0.001	<0.02	<0.005	0.89	11
08:03	0.11	0.002	<0.02	<0.005	1.02	13
14:12	0.09	<0.001	<0.02	<0.005	0.99	11
20:09	0.13	0.003	<0.02	<0.005	0.96	12
备注	小时值					

本页以下空白。

空气及废气检测结果报告表

报告编号: HYHJ20032334

检测类别	环境空气		<input checked="" type="checkbox"/> 采样日期 <input type="checkbox"/> 送样日期		2020.03.26-03.29	
采样点位	1#厂区内		样品状态		吸收液、滤膜、气体	
主要检测设备	可见分光光度计、离子色谱仪、气相色谱仪					
检测项目	氨 (mg/m ³)	硫化氢 (mg/m ³)	氯化氢 (mg/m ³)	硫酸雾 (mg/m ³)	非甲烷总烃 (mg/m ³)	臭气浓度 (无量纲)
采样日期	2020.03.26					
样品编号	G200326C18-1a (1-4)	G200326C18-1b (1-4)	G200326C18-1c (1-4)	G200326C18-1d (1-4)	G200326C18-1e (1-4)	G200326C18-1f (1-4)
02:12	0.05	<0.001	<0.02	<0.005	0.85	11
08:21	0.10	0.002	<0.02	<0.005	1.03	12
14:13	0.03	0.002	<0.02	<0.005	0.91	<10
20:10	0.09	<0.001	<0.02	<0.005	1.02	<10
采样日期	2020.03.27					
样品编号	G200327C18-1a (1-4)	G200327C18-1b (1-4)	G200327C18-1c (1-4)	G200327C18-1d (1-4)	G200327C18-1e (1-4)	G200327C18-1f (1-4)
02:11	0.08	<0.001	<0.02	<0.005	1.02	<10
08:15	0.14	0.003	<0.02	<0.005	1.13	11
14:06	0.05	0.002	<0.02	<0.005	1.05	<10
20:04	0.12	0.003	<0.02	<0.005	1.10	11
采样日期	2020.03.28					
样品编号	G200328C18-1a (1-4)	G200328C18-1b (1-4)	G200328C18-1c (1-4)	G200328C18-1d (1-4)	G200328C18-1e (1-4)	G200328C18-1f (1-4)
02:05	0.06	<0.001	<0.02	<0.005	1.00	<10
08:12	0.15	0.002	<0.02	<0.005	1.08	12
14:06	0.08	<0.001	<0.02	<0.005	0.95	11
20:18	0.13	<0.001	<0.02	<0.005	1.04	13
采样日期	2020.03.29					
样品编号	G200329C18-1a (1-4)	G200329C18-1b (1-4)	G200329C18-1c (1-4)	G200329C18-1d (1-4)	G200329C18-1e (1-4)	G200329C18-1f (1-4)
02:05	0.07	<0.001	<0.02	<0.005	0.98	11
08:07	0.12	0.002	<0.02	<0.005	1.10	12
14:19	0.10	<0.001	<0.02	<0.005	1.03	<10
20:04	0.14	0.002	<0.02	<0.005	1.08	12
备注	小时值					

本页以下空白。

空气及废气检测结果报告表

报告编号: HYHJ20032334

检测类别	环境空气	<input checked="" type="checkbox"/> 采样日期 <input type="checkbox"/> 送样日期	2020.03.23-03.29
采样点位	1#厂区内	样品状态	滤膜
主要检测设备	十万分之一电子天平		
检测项目	TSP (mg/m ³)		
采样日期	2020.03.23		
样品编号	G200323C18-1g1		
检测结果	0.214		
采样日期	2020.03.24		
样品编号	G200324C18-1g1		
检测结果	0.196		
采样日期	2020.03.25		
样品编号	G200325C18-1g1		
检测结果	0.253		
采样日期	2020.03.26		
样品编号	G200326C18-1g1		
检测结果	0.228		
采样日期	2020.03.27		
样品编号	G200327C18-1g1		
检测结果	0.179		
采样日期	2020.03.28		
样品编号	G200328C18-1g1		
检测结果	0.261		
采样日期	2020.03.29		
样品编号	G200329C18-1g1		
检测结果	0.208		
备注	日均值		

本页以下空白。

空气及废气检测结果报告表

报告编号: HYHJ20032334

检测类别	环境空气		<input checked="" type="checkbox"/> 采样日期 <input type="checkbox"/> 送样日期		2020.03.23-03.25	
采样点位	2#锦绣家园		样品状态		吸收液、滤膜、气体	
主要检测设备	可见分光光度计、离子色谱仪、气相色谱仪					
检测项目	氨 (mg/m ³)	硫化氢 (mg/m ³)	氯化氢 (mg/m ³)	硫酸雾 (mg/m ³)	非甲烷总烃 (mg/m ³)	臭气浓度 (无量纲)
采样日期	2020.03.23					
样品编号	G200323C18-2a (1-4)	G200323C18-2b (1-4)	G200323C18-2c (1-4)	G200323C18-2d (1-4)	G200323C18-2e (1-4)	G200323C18-2f (1-4)
02:17	0.03	<0.001	<0.02	<0.005	0.87	<10
08:26	0.08	0.002	<0.02	<0.005	1.01	11
14:17	0.05	<0.001	<0.02	<0.005	0.92	<10
20:30	0.10	0.002	<0.02	<0.005	0.96	11
采样日期	2020.03.24					
样品编号	G200324C18-2a (1-4)	G200324C18-2b (1-4)	G200324C18-2c (1-4)	G200324C18-2d (1-4)	G200324C18-2e (1-4)	G200324C18-2f (1-4)
02:27	0.02	<0.001	<0.02	<0.005	0.91	<10
08:14	0.10	<0.001	<0.02	<0.005	0.97	12
14:25	0.04	<0.001	<0.02	<0.005	0.84	11
20:12	0.07	0.002	<0.02	<0.005	1.02	<10
采样日期	2020.03.25					
样品编号	G200325C18-2a (1-4)	G200325C18-2b (1-4)	G200325C18-2c (1-4)	G200325C18-2d (1-4)	G200325C18-2e (1-4)	G200325C18-2f (1-4)
02:19	0.06	<0.001	<0.02	<0.005	0.79	<10
08:22	0.09	0.002	<0.02	<0.005	0.88	11
14:36	0.04	<0.001	<0.02	<0.005	0.83	<10
20:16	0.07	<0.001	<0.02	<0.005	0.90	<10
备注	小时值					

本页以下空白。

空气及废气检测结果报告表

报告编号: HYHJ20032334

检测类别	环境空气		<input checked="" type="checkbox"/> 采样日期 <input type="checkbox"/> 送样日期		2020.03.26-03.29	
采样点位	2#锦绣家园		样品状态		吸收液、滤膜、气体	
主要检测设备	可见分光光度计、离子色谱仪、气相色谱仪					
检测项目	氨 (mg/m ³)	硫化氢 (mg/m ³)	氯化氢 (mg/m ³)	硫酸雾 (mg/m ³)	非甲烷总烃 (mg/m ³)	臭气浓度 (无量纲)
采样日期	2020.03.26					
样品编号	G200326C18-2a (1~4)	G200326C18-2b (1~4)	G200326C18-2c (1~4)	G200326C18-2d (1~4)	G200326C18-2e (1~4)	G200326C18-2f (1~4)
02:23	0.05	<0.001	<0.02	<0.005	0.77	<10
08:34	0.10	<0.001	<0.02	<0.005	0.91	<10
14:29	0.04	<0.001	<0.02	<0.005	0.84	<10
20:18	0.08	0.002	<0.02	<0.005	0.96	11
采样日期	2020.03.27					
样品编号	G200327C18-2a (1~4)	G200327C18-2b (1~4)	G200327C18-2c (1~4)	G200327C18-2d (1~4)	G200327C18-2e (1~4)	G200327C18-2f (1~4)
02:20	0.07	<0.001	<0.02	<0.005	0.81	<10
08:26	0.12	0.002	<0.02	<0.005	1.00	11
14:17	0.04	<0.001	<0.02	<0.005	0.85	<10
20:12	0.10	<0.001	<0.02	<0.005	0.96	<10
采样日期	2020.03.28					
样品编号	G200328C18-2a (1~4)	G200328C18-2b (1~4)	G200328C18-2c (1~4)	G200328C18-2d (1~4)	G200328C18-2e (1~4)	G200328C18-2f (1~4)
02:19	0.02	<0.001	<0.02	<0.005	0.75	<10
08:24	0.09	<0.001	<0.02	<0.005	0.83	12
14:12	0.06	<0.001	<0.02	<0.005	0.81	11
20:27	0.10	<0.001	<0.02	<0.005	0.99	<10
采样日期	2020.03.29					
样品编号	G200329C18-2a (1~4)	G200329C18-2b (1~4)	G200329C18-2c (1~4)	G200329C18-2d (1~4)	G200329C18-2e (1~4)	G200329C18-2f (1~4)
02:16	0.05	<0.001	<0.02	<0.005	0.86	<10
08:31	0.11	0.002	<0.02	<0.005	1.00	11
14:27	0.03	<0.001	<0.02	<0.005	0.92	<10
20:15	0.08	<0.001	<0.02	<0.005	1.03	<10
备注	小时值					

本页以下空白。

空气及废气检测结果报告表

报告编号: HYHJ20032334

检测类别	环境空气	<input checked="" type="checkbox"/> 采样日期 <input type="checkbox"/> 送样日期	2020.03.23-03.29
采样点位	2#锦绣家园	样品状态	滤膜
主要检测设备	十万分之一电子天平		
检测项目	TSP (mg/m ³)		
采样日期	2020.03.23		
样品编号	G200323C18-2g1		
检测结果	0.202		
采样日期	2020.03.24		
样品编号	G200324C18-2g1		
检测结果	0.187		
采样日期	2020.03.25		
样品编号	G200325C18-2g1		
检测结果	0.267		
采样日期	2020.03.26		
样品编号	G200326C18-2g1		
检测结果	0.211		
采样日期	2020.03.27		
样品编号	G200327C18-2g1		
检测结果	0.191		
采样日期	2020.03.28		
样品编号	G200328C18-2g1		
检测结果	0.284		
采样日期	2020.03.29		
样品编号	G200329C18-2g1		
检测结果	0.223		
备注	日均值		

本页以下空白。

空气及废气检测结果报告表

报告编号: HYHJ20032334

检测类别	无组织废气	<input checked="" type="checkbox"/> 采样日期 <input type="checkbox"/> 送样日期		2020.03.23-03.24
主要检测设备	气相色谱仪	样品状态		气体
检测项目	非甲烷总烃(mg/m ³)			
采样点位	上风向 1#监测点	下风向 2#监测点	下风向 3#监测点	下风向 4#监测点
采样日期	2020.03.23			
样品编号	G200323C18-3h(1-3)	G200323C18-4h(1-3)	G200323C18-5h(1-3)	G200323C18-6h(1-3)
第一次	0.93	1.15	1.11	1.09
第二次	1.02	1.18	1.24	1.14
第三次	0.98	1.07	1.19	1.13
采样日期	2020.03.24			
样品编号	G200324C18-3h(1-3)	G200324C18-4h(1-3)	G200324C18-5h(1-3)	G200324C18-6h(1-3)
第一次	0.89	1.05	1.14	1.12
第二次	0.94	1.13	1.20	1.19
第三次	0.99	1.09	1.16	1.06
备注	/			

本页以下空白。

有组织废气检测结果报告表

报告编号: HYHJ20032334

采样点位	3#污水处理站排气筒	采样日期	2020.03.23
烟囱内径 (m)	0.80	烟囱高度 (m)	15
样品状态	吸收液、气体		
主要检测设备	自动烟尘/气测试仪、可见分光光度计、气相色谱仪		
检测项目	第一次	第二次	第三次
标干流量 (m ³ /h)	14449	13582	14216
样品编号	G200323C18-7i1	G200323C18-7i2	G200323C18-7i3
氨排放浓度 (mg/m ³)	2.62	2.18	2.49
氨排放速率 (kg/h)	3.8×10^{-2}	3.0×10^{-2}	3.5×10^{-2}
样品编号	G200323C18-7j1	G200323C18-7j2	G200323C18-7j3
硫化氢排放浓度 (mg/m ³)	0.525	0.471	0.609
硫化氢排放速率 (kg/h)	7.6×10^{-3}	6.4×10^{-3}	8.7×10^{-3}
样品编号	G200323C18-7k1	G200323C18-7k2	G200323C18-7k3
臭气浓度 (无量纲)	549	416	416
样品编号	G200323C18-7l1	G200323C18-7l2	G200323C18-7l3
非甲烷总烃排放浓度 (mg/m ³)	1.41	1.23	1.18
非甲烷总烃排放速率 (kg/h)	2.0×10^{-2}	1.7×10^{-2}	1.7×10^{-2}
备注	/		

本页以下空白。

有组织废气检测结果报告表

报告编号: HYHJ20032334

采样点位	3#污水处理站排气筒	采样日期	2020.03.24
烟囱内径 (m)	0.80	烟囱高度 (m)	15
样品状态	吸收液、气体		
主要检测设备	自动烟尘/气测试仪、可见分光光度计、气相色谱仪		
检测项目	第一次	第二次	第三次
标干流量 (m ³ /h)	14028	14374	13679
样品编号	G200324C18-7i1	G200324C18-7i2	G200324C18-7i3
氨排放浓度 (mg/m ³)	2.44	2.16	2.58
氨排放速率 (kg/h)	3.4×10 ⁻²	3.1×10 ⁻²	3.5×10 ⁻²
样品编号	G200324C18-7j1	G200324C18-7j2	G200324C18-7j3
硫化氢排放浓度 (mg/m ³)	0.391	0.612	0.511
硫化氢排放速率 (kg/h)	5.5×10 ⁻³	8.8×10 ⁻³	7.0×10 ⁻³
样品编号	G200324C18-7k1	G200324C18-7k2	G200324C18-7k3
臭气浓度 (无量纲)	416	549	416
样品编号	G200324C18-7l1	G200324C18-7l2	G200324C18-7l3
非甲烷总烃排放浓度(mg/m ³)	1.29	1.07	1.21
非甲烷总烃排放速率 (kg/h)	1.8×10 ⁻²	1.5×10 ⁻²	1.7×10 ⁻²
备注	/		

本页以下空白。



华一检测
HuaYi Detection

山东华一检测有限公司

有组织废气检测结果报告表

报告编号: HYHJ20032334

采样点位	6#烘干工序排气筒	采样日期	2020.03.23
烟囱内径 (m)	0.60	烟囱高度 (m)	15
样品状态	滤膜		
主要检测设备	自动烟尘/气测试仪、十万分之一电子天平		
检测项目	第一次	第二次	第三次
标干流量 (m ³ /h)	2499	2315	2168
样品编号	G200323C18-8m1	G200323C18-8m2	G200323C18-8m3
颗粒物排放浓度 (mg/m ³)	4.3	4.0	3.9
颗粒物排放速率 (kg/h)	1.1×10^{-2}	9.3×10^{-3}	8.5×10^{-3}
备注	/		

采样点位	6#烘干工序排气筒	采样日期	2020.03.24
烟囱内径 (m)	0.60	烟囱高度 (m)	15
样品状态	滤膜		
主要检测设备	自动烟尘/气测试仪、十万分之一电子天平		
检测项目	第一次	第二次	第三次
标干流量 (m ³ /h)	2259	2067	2357
样品编号	G200324C18-8m1	G200324C18-8m2	G200324C18-8m3
颗粒物排放浓度 (mg/m ³)	3.7	4.4	4.1
颗粒物排放速率 (kg/h)	8.4×10^{-3}	9.1×10^{-3}	9.7×10^{-3}
备注	/		

本页以下空白。

水及废水检测结果报告表

报告编号: HYHJ20032334

检测类别	地下水	采样日期	2020.03.23		
样品状态	透明液体				
主要检测设备	pH计、可见分光光度计、双光束紫外可见分光光度计、滴定管、万分之一电子天平、原子荧光形态分析仪、石墨炉原子吸收分光光度计、原子吸收分光光度计				
检测项目	检测结果				
	1#于家村	2#厂区	3#厂区西侧 500m	4#厂区东北 侧 500m	5#锦绣家园
样品编号	W200323C18-01	W200323C18-02	W200323C18-03	W200323C18-04	W200323C18-05
pH值 (无量纲)	7.25	7.13	7.54	7.19	7.33
氨氮 (mg/L)	0.34	0.21	0.19	0.24	0.18
硝酸盐氮 (mg/L)	1.51	1.29	1.11	1.36	1.74
亚硝酸盐氮 (mg/L)	0.003	0.005	0.002	0.004	0.004
总硬度 (mg/L)	5.67×10^4	6.12×10^4	4.41×10^4	4.39×10^4	4.08×10^4
溶解性总固体 (mg/L)	2.74×10^5	2.58×10^5	2.37×10^5	2.58×10^5	1.99×10^5
挥发酚 (mg/L)	<0.002	<0.002	<0.002	<0.002	<0.002
氰化物 (mg/L)	<0.002	<0.002	<0.002	<0.002	<0.002
砷 ($\mu\text{g/L}$)	<1.0	<1.0	<1.0	<1.0	<1.0
汞 ($\mu\text{g/L}$)	<0.1	<0.1	<0.1	<0.1	<0.1
六价铬 (mg/L)	<0.004	<0.004	<0.004	<0.004	<0.004
铅 ($\mu\text{g/L}$)	<2.5	<2.5	<2.5	<2.5	<2.5
镉 ($\mu\text{g/L}$)	<0.5	<0.5	<0.5	<0.5	<0.5
铁 (mg/L)	<0.01	<0.01	<0.01	<0.01	<0.01
锰 (mg/L)	<0.01	<0.01	<0.01	<0.01	<0.01
锌 (mg/L)	<0.05	<0.05	<0.05	<0.05	<0.05
硫化物 (mg/L)	<0.02	<0.02	<0.02	<0.02	<0.02
氯化物 (mg/L)	1.74×10^5	1.59×10^5	1.44×10^5	1.52×10^5	1.27×10^5
硫酸盐 (mg/L)	1.33×10^4	1.12×10^4	1.23×10^4	1.28×10^4	1.06×10^4
阴离子表面活性剂 (mg/L)	<0.050	<0.050	<0.050	<0.050	<0.050
备注	/				

本页以下空白。

水及废水检测结果报告表

报告编号: HYHJ20032334

检测类别	地下水		采样日期	2020.03.23	
样品状态	透明液体				
主要检测设备	原子吸收分光光度计、滴定管、电热恒温培养箱、离子活度计、石墨炉原子吸收分光光度计、可见分光光度计、气相色谱仪				
检测项目	检测结果				
	1#于家村	2#厂区	3#厂区西侧 500m	4#厂区东北 侧 500m	5#锦绣家园
样品编号	W200323C18-01	W200323C18-02	W200323C18-03	W200323C18-04	W200323C18-05
K ⁺ (mg/L)	2.42×10 ³	3.08×10 ³	2.13×10 ³	2.48×10 ³	2.12×10 ³
Na ⁺ (mg/L)	1.24×10 ⁵	1.04×10 ⁵	9.92×10 ⁴	1.02×10 ⁵	8.04×10 ⁴
Ca ²⁺ (mg/L)	1.47×10 ⁴	1.73×10 ⁴	1.46×10 ⁴	1.47×10 ⁴	1.44×10 ⁴
Mg ²⁺ (mg/L)	1.83×10 ³	2.10×10 ³	1.56×10 ³	1.82×10 ³	1.66×10 ³
CO ₃ ²⁻ (mg/L)	0	0	0	0	0
HCO ₃ ⁻ (mg/L)	215	234	197	204	212
菌落总数 (CFU/mL)	12	10	8	15	11
总大肠菌群 (MPN/100ml)	<2	<2	<2	<2	<2
氟化物 (mg/L)	0.8	0.9	0.6	0.6	0.7
铜 (μg/L)	<5	<5	<5	<5	<5
铝 (mg/L)	<0.008	<0.008	<0.008	<0.008	<0.008
氯苯 (μg/L)	<12	<12	<12	<12	<12
甲苯 (mg/L)	<0.006	<0.006	<0.006	<0.006	<0.006
备注	/				

本页以下空白。

噪声检测结果报告表

报告编号: HYHJ20032334

检测类别	工业企业厂界 环境噪声		检测项目	等效连续 A 声级
检测日期	2020.03.23		气象条件	昼间: 晴, 风速: 2.2m/s; 夜间: 多云, 风速: 2.5m/s。
主要检测设备	多功能声级计、声校准器			
校准数据	昼间测量前校正值: 93.8 dB(A), 测量后校正值: 93.8 dB(A) 夜间测量前校正值: 93.8 dB(A), 测量后校正值: 93.7 dB(A)			
检测点位置 (见附图)	1#北厂界	2#南厂界	3#西厂界	4#东厂界
昼间 Leq (dB(A))	56.2	50.3	51.4	53.7
夜间 Leq (dB(A))	46.7	40.9	42.2	44.1
备注	/			

检测类别	工业企业厂界 环境噪声		检测项目	等效连续 A 声级
检测日期	2020.03.24		气象条件	昼间: 多云, 风速: 1.8m/s; 夜间: 多云, 风速: 2.1m/s。
主要检测设备	多功能声级计、声校准器			
校准数据	昼间测量前校正值: 93.8 dB(A), 测量后校正值: 93.7 dB(A) 夜间测量前校正值: 93.8 dB(A), 测量后校正值: 93.7 dB(A)			
检测点位置 (见附图)	1#北厂界	2#南厂界	3#西厂界	4#东厂界
昼间 Leq (dB(A))	55.7	50.6	51.9	52.8
夜间 Leq (dB(A))	46.3	41.3	42.3	43.4
备注	/			

本页以下空白。

土壤、危废、污泥检测结果报告表

报告编号: HYHJ20032334

检测类别	土壤	采样日期	2020.03.23
样品状态	黄棕色固体	采样地点	1#厂区 1#生产车间
主要检测设备	原子荧光形态分析仪、石墨炉原子吸收分光光度计、原子吸收分光光度计、气相色谱-质谱联用仪、pH 计		
样品编号	S200323C18-01		
检测项目	检测结果	检测项目	检测结果
砷 (mg/kg)	4.68	1, 2, 3-三氯丙烷 (μg/kg)	<1.2
镉 (mg/kg)	0.21	氯乙烯 (μg/kg)	<1.0
六价铬 (mg/kg)	<2	苯 (μg/kg)	<1.9
铜 (mg/kg)	28	氯苯 (μg/kg)	<1.2
铅 (mg/kg)	44	1, 2-二氯苯 (μg/kg)	<1.5
汞 (mg/kg)	0.081	1, 4-二氯苯 (μg/kg)	<1.5
镍 (mg/kg)	46	乙苯 (μg/kg)	<1.2
四氯化碳 (μg/kg)	<1.3	苯乙烯 (μg/kg)	<1.1
氯仿 (μg/kg)	<1.1	甲苯 (μg/kg)	<1.3
氯甲烷 (μg/kg)	<1.0	间二甲苯+对二甲苯 (μg/kg)	<1.2
1, 1-二氯乙烷 (μg/kg)	<1.2	邻二甲苯 (μg/kg)	<1.2
1, 2-二氯乙烷 (μg/kg)	<1.3	硝基苯 (mg/kg)	<0.09
1, 1-二氯乙烯 (μg/kg)	<1.0	苯胺 (mg/kg)	<0.1
顺-1, 2-二氯乙烯 (μg/kg)	<1.3	2-氯酚 (mg/kg)	<0.06
反-1, 2-二氯乙烯 (μg/kg)	<1.4	苯并[a]蒽 (mg/kg)	<0.1
二氯甲烷 (μg/kg)	<1.5	苯并[a]芘 (mg/kg)	<0.1
1, 2-二氯丙烷 (μg/kg)	<1.1	苯并[b]荧蒽 (mg/kg)	<0.2
1, 1, 1, 2-四氯乙烷 (μg/kg)	<1.2	苯并[k]荧蒽 (mg/kg)	<0.1
1, 1, 2, 2-四氯乙烷 (μg/kg)	<1.2	蒽 (mg/kg)	<0.1
四氯乙烯 (μg/kg)	<1.4	二苯并[a, h]蒽 (mg/kg)	<0.1
1, 1, 1-三氯乙烷 (μg/kg)	<1.3	茚并[1,2,3-cd]芘 (mg/kg)	<0.1
1, 1, 2-三氯乙烷 (μg/kg)	<1.2	萘 (mg/kg)	<0.09
三氯乙烯 (μg/kg)	<1.2	/	/
pH 值 (无量纲)	8.2	/	/
备注	0-0.2m 表层样点		

本页以下空白。

土壤、危废、污泥检测结果报告表

报告编号: HYHJ20032334

检测类别	土壤	采样日期	2020.03.23
样品状态	黄棕色固体	采样地点	2#厂区危废暂存间
主要检测设备	pH 计		
样品编号	S200323C18-02		
检测项目	检测结果		
pH 值 (无量纲)	8.0		
备注	0-0.5m 柱状样点		

检测类别	土壤	采样日期	2020.03.23
样品状态	黄棕色固体	采样地点	2#厂区危废暂存间
主要检测设备	pH 计		
样品编号	S200323C18-03		
检测项目	检测结果		
pH 值 (无量纲)	7.9		
备注	0.5-1.5m 柱状样点		

检测类别	土壤	采样日期	2020.03.23
样品状态	黄棕色固体	采样地点	2#厂区危废暂存间
主要检测设备	pH 计		
样品编号	S200323C18-04		
检测项目	检测结果		
pH 值 (无量纲)	8.1		
备注	1.5-3.0m 柱状样点		

本页以下空白。

土壤、危废、污泥检测结果报告表

报告编号: HYHJ20032334

检测类别	土壤	采样日期	2020.03.23
样品状态	黄棕色固体	采样地点	3#厂区 2#生产车间
主要检测设备	pH 计		
样品编号	S200323C18-05		
检测项目	检测结果		
pH 值 (无量纲)	7.9		
备注	0-0.5m 柱状样点		

检测类别	土壤	采样日期	2020.03.23
样品状态	黄棕色固体	采样地点	3#厂区 2#生产车间
主要检测设备	pH 计		
样品编号	S200323C18-06		
检测项目	检测结果		
pH 值 (无量纲)	8.3		
备注	0.5-1.5m 柱状样点		

检测类别	土壤	采样日期	2020.03.23
样品状态	黄棕色固体	采样地点	3#厂区 2#生产车间
主要检测设备	pH 计		
样品编号	S200323C18-07		
检测项目	检测结果		
pH 值 (无量纲)	8.0		
备注	1.5-3.0m 柱状样点		

本页以下空白。

土壤、危废、污泥检测结果报告表

报告编号: HYHJ20032334

检测类别	土壤	采样日期	2020.03.23
样品状态	黄棕色固体	采样地点	4#厂区仓储区
主要检测设备	pH 计		
样品编号	S200323C18-08		
检测项目	检测结果		
pH 值 (无量纲)	7.7		
备注	0-0.5m 柱状样点		

检测类别	土壤	采样日期	2020.03.23
样品状态	黄棕色固体	采样地点	4#厂区仓储区
主要检测设备	pH 计		
样品编号	S200323C18-09		
检测项目	检测结果		
pH 值 (无量纲)	7.8		
备注	0.5-1.5m 柱状样点		

检测类别	土壤	采样日期	2020.03.23
样品状态	黄棕色固体	采样地点	4#厂区仓储区
主要检测设备	pH 计		
样品编号	S200323C18-10		
检测项目	检测结果		
pH 值 (无量纲)	7.8		
备注	1.5-3.0m 柱状样点		

本页以下空白。

土壤、危废、污泥检测结果报告表

报告编号: HYHJ20032334

检测类别	土壤	采样日期	2020.03.23
样品状态	黄棕色固体	采样地点	5#厂址东部
主要检测设备	pH 计		
样品编号	S200323C18-11		
检测项目	检测结果		
pH 值 (无量纲)	8.4		
备注	0-0.2m 表层样点		

检测类别	土壤	采样日期	2020.03.23
样品状态	黄棕色固体	采样地点	6#厂址西部
主要检测设备	pH 计		
样品编号	S200323C18-12		
检测项目	检测结果		
pH 值 (无量纲)	8.2		
备注	0-0.2m 表层样点		

本页以下空白。

附表 1 监测期间气象参数一览表

日期	气象条件 时间	气温 (°C)	气压 (kPa)	风速 (m/s)	风向	总云量	低云量
2020.03.23	02:07	10.1	102.3	2.3	东风	--	--
	08:13	13.5	102.2	2.5	东风	2	0
	14:05	20.7	101.7	2.4	东风	2	0
	20:11	16.8	101.9	2.3	东风	--	--
2020.03.24	02:15	12.5	102.0	2.0	南风	--	--
	08:04	16.3	101.9	1.8	南风	6	3
	14:09	23.6	101.6	1.9	南风	4	2
	20:06	18.5	101.8	2.1	南风	--	--
2020.03.25	02:07	11.4	101.9	3.4	东南风	--	--
	08:03	13.9	101.8	3.2	东南风	4	2
	14:12	23.7	101.5	3.3	东南风	5	2
	20:09	16.1	101.7	3.5	东南风	--	--
2020.03.26	02:12	6.3	102.5	3.5	北风	--	--
	08:21	8.2	102.4	3.7	北风	9	5
	14:13	11.7	102.1	3.4	北风	8	4
	20:10	9.1	102.4	3.6	北风	--	--
2020.03.27	02:11	4.3	102.6	3.0	北风	--	--
	08:15	6.9	102.5	3.2	北风	5	2
	14:06	11.9	102.2	2.8	北风	6	3
	20:04	8.4	102.4	3.1	北风	--	--
2020.03.28	02:05	5.3	102.5	2.8	东北风	--	--
	08:12	7.2	102.5	2.6	东北风	3	1
	14:06	11.8	102.1	2.9	东北风	1	0
	20:18	9.5	102.4	2.7	东北风	--	--
2020.03.29	02:05	9.2	102.2	2.6	南风	--	--
	08:07	11.4	102.1	2.8	南风	5	2
	14:19	15.8	101.9	2.7	南风	4	2
	20:04	12.8	102.0	2.7	南风	--	--

本页以下空白。

附表 2：地下水水文参数

监测项目	监测结果			
	水温 (°C)	井深 (m)	水位埋深 (m)	水井功能
1#于家村	8.7	10	3	非饮用
2#厂区	9.1	20	4	
3#厂区西侧 500 米	8.5	10	3	
4#厂区东北侧 500 米	9.3	35	3	
5#锦绣家园	8.9	20	4	
6#厂区东南侧 1500 米	8.8	15	4	
7#厂区	8.9	20	4	
8#厂区西南侧 1500 米	8.7	15	4	
9#厂区东北侧 1000 米	8.7	18	4	
10#厂区西北侧 1000 米	9.0	25	3	
备注	/			

本页以下空白。

附表 3: 方法依据一览表

检测类别	检测项目	检测依据	检测方法	检出限	质控依据
环境空气	氨	HJ 533-2009	纳氏试剂分光光度法	0.01mg/m ³	HJ 194-2017
	硫化氢	《空气和废气监测分析方法》国家环保总局第四版增补版	亚甲基蓝分光光度法	0.001mg/m ³	
	氯化氢	HJ 549-2016	离子色谱法	0.02mg/m ³	
	硫酸雾	HJ 544-2016	离子色谱法	0.005mg/m ³	
	非甲烷总烃	HJ 604-2017	气相色谱法	0.07mg/m ³	
	臭气浓度	GB/T 14675-1993	三点比较式臭袋法	10 (无量纲)	
	TSP	GB/T 15432-1995	重量法	0.001 mg/m ³	
无组织废气	非甲烷总烃	HJ 604-2017	气相色谱法	0.07mg/m ³	HJ/T 55-2000
有组织废气	颗粒物	HJ 836-2017	重量法	1.0mg/m ³	HJ/T 373-2007 HJ/T 397-2007
	非甲烷总烃	HJ 38-2017	气相色谱法	0.07mg/m ³	
	氨	HJ 533-2009	纳氏试剂分光光度法	0.25mg/m ³	
	硫化氢	《空气和废气监测分析方法》国家环保总局第四版增补版	亚甲基蓝分光光度法	0.001mg/m ³	
	臭气浓度	GB/T 14675-1993	三点比较式臭袋法	10 (无量纲)	
地下水	pH 值	GB/T 5750.4-2006	玻璃电极法	0.01(无量纲)	HJ 494-2009 HJ/T 164-2004 HJ 493-2009
	氨氮	GB/T 5750.5-2006	纳氏试剂分光光度法	0.02mg/L	
	硝酸盐氮	HJ/T 346-2007	紫外分光光度法	0.08mg/L	
	亚硝酸盐氮	GB/T 5750.5-2006	重氮偶合分光光度法	0.001mg/L	
	总硬度	GB/T 5750.4-2006	乙二胺四乙酸二钠滴定法	1.0mg/L	
	溶解性总固体	GB/T 5750.4-2006	称量法	/	
	挥发酚	GB/T 5750.4-2006	4-氨基安替吡啉三氯甲烷萃取分光光度法	0.002mg/L	
	氰化物	GB/T 5750.5-2006	异烟酸-吡啶酮分光光度法	0.002mg/L	
	砷	GB/T 5750.6-2006	氢化物原子荧光法	1.0μg/L	
	汞	GB/T 5750.6-2006	原子荧光法	0.1μg/L	
	六价铬	GB/T 5750.6-2006	二苯碳酰二肼分光光度法	0.004mg/L	
	铅	GB/T 5750.6-2006	无火焰原子吸收分光光度法	2.5μg/L	
	镉	GB/T 5750.6-2006	无火焰原子吸收分光光度法	0.5μg/L	
	铁	GB/T 5750.6-2006	原子吸收分光光度法	0.01mg/L	
	锰	GB/T 5750.6-2006	原子吸收分光光度法	0.01mg/L	
锌	GB/T 5750.6-2006	原子吸收分光光度法	0.05mg/L		

地下水	硫化物	GB/T 5750.5-2006	N,N 二乙基对苯二胺分光光度法	0.02mg/L	HJ 494-2009 HJ/T 164-2004 HJ 493-2009
	硫酸盐	GB/T 5750.5-2006	铬酸钡分光光度法 (热法)	5mg/L	
	氯化物	GB/T 5750.5-2006	硝酸银容量法	1.0mg/L	
	阴离子表面活性剂	GB/T 5750.4-2006	亚甲蓝分光光度法	0.050mg/L	
	K ⁺	GB 11904-1989	火焰原子吸收分光光度法	0.05mg/L	
	Na ⁺	GB 11904-1989	火焰原子吸收分光光度法	0.01mg/L	
	Ca ²⁺	GB 11905-1989	原子吸收分光光度法	0.02mg/L	
	Mg ²⁺	GB 11905-1989	原子吸收分光光度法	0.002mg/L	
	CO ₃ ²⁻	《水和废水监测分析方法》国家环保总局第四版增补版	酸碱指示剂滴定法 (B)	/	
	HCO ₃ ⁻	《水和废水监测分析方法》国家环保总局第四版增补版	酸碱指示剂滴定法 (B)	/	
	菌落总数	GB/T 5750.12-2006	平皿计数法	1CFU/mL	
	总大肠菌群	GB/T 5750.12-2006	多管发酵法	2MPN/100mL	
	氟化物	GB/T 5750.5-2006	离子选择电极法	0.2mg/L	
	铜	GB/T 5750.6-2006	无火焰原子吸收分光光度法	5μg/L	
	铝	GB/T 5750.6-2006	铬天青 S 分光光度法	0.008mg/L	
	氯苯	HJ 621-2011	气相色谱法	12μg/L	
甲苯	GB/T 5750.8-2006	溶剂萃取-毛细管柱气相色谱法	0.006mg/L		
土壤	六价铬	HJ 687-2014	碱消解/火焰原子吸收分光光度法	2mg/kg	HJ/T 166-2004
	镉	GB/T 17141-1997	石墨炉原子吸收分光光度法	0.01mg/kg	
	汞	HJ 680-2013	原子荧光法	0.002mg/kg	
	铅	HJ 491-2019	火焰原子吸收分光光度法	10mg/kg	
	砷	HJ 680-2013	原子荧光法	0.01mg/kg	
	铜	HJ 491-2019	火焰原子吸收分光光度法	1mg/kg	
	镍	HJ 491-2019	火焰原子吸收分光光度法	3mg/kg	
	四氯化碳	HJ 605-2011	吹扫捕集/气相色谱-质谱法	1.3μg/kg	
	氯仿	HJ 605-2011	吹扫捕集/气相色谱-质谱法	1.1μg/kg	
	氯甲烷	HJ 605-2011	吹扫捕集/气相色谱-质谱法	1.0μg/kg	
	1, 1-二氯乙烷	HJ 605-2011	吹扫捕集/气相色谱-质谱法	1.2μg/kg	
	1, 2-二氯乙烷	HJ 605-2011	吹扫捕集/气相色谱-质谱法	1.3μg/kg	
	1, 1-二氯乙烯	HJ 605-2011	吹扫捕集/气相色谱-质谱法	1.0μg/kg	
	顺-1, 2-二氯乙烯	HJ 605-2011	吹扫捕集/气相色谱-质谱法	1.3μg/kg	

土壤	反-1, 2-二氯乙烯	HJ 605-2011	吹扫捕集/气相色谱-质谱法	1.4µg/kg	HJ/T 166-2004
	二氯甲烷	HJ 605-2011	吹扫捕集/气相色谱-质谱法	1.5µg/kg	
	1, 2-二氯丙烷	HJ 605-2011	吹扫捕集/气相色谱-质谱法	1.1µg/kg	
	1, 1, 1, 2-四氯乙烷	HJ 605-2011	吹扫捕集/气相色谱-质谱法	1.2µg/kg	
	1, 1, 2, 2-四氯乙烷	HJ 605-2011	吹扫捕集/气相色谱-质谱法	1.2µg/kg	
	四氯乙烯	HJ 605-2011	吹扫捕集/气相色谱-质谱法	1.4µg/kg	
	1, 1, 1-三氯乙烷	HJ 605-2011	吹扫捕集/气相色谱-质谱法	1.3µg/kg	
	1, 1, 2-三氯乙烷	HJ 605-2011	吹扫捕集/气相色谱-质谱法	1.2µg/kg	
	氯乙烯	HJ 605-2011	吹扫捕集/气相色谱-质谱法	1.0µg/kg	
	苯	HJ 605-2011	吹扫捕集/气相色谱-质谱法	1.9µg/kg	
	氯苯	HJ 605-2011	吹扫捕集/气相色谱-质谱法	1.2µg/kg	
	1, 2-二氯苯	HJ 605-2011	吹扫捕集/气相色谱-质谱法	1.5µg/kg	
	1, 4-二氯苯	HJ 605-2011	吹扫捕集/气相色谱-质谱法	1.5µg/kg	
	乙苯	HJ 605-2011	吹扫捕集/气相色谱-质谱法	1.2µg/kg	
	苯乙烯	HJ 605-2011	吹扫捕集/气相色谱-质谱法	1.1µg/kg	
	甲苯	HJ 605-2011	吹扫捕集/气相色谱-质谱法	1.3µg/kg	
	间二甲苯、对二甲苯	HJ 605-2011	吹扫捕集/气相色谱-质谱法	1.2µg/kg	
	邻二甲苯	HJ 605-2011	吹扫捕集/气相色谱-质谱法	1.2µg/kg	
	三氯乙烯	HJ 605-2011	吹扫捕集/气相色谱-质谱法	1.2µg/kg	
	1, 2, 3-三氯丙烷	HJ 605-2011	吹扫捕集/气相色谱-质谱法	1.2µg/kg	
	硝基苯	HJ 834-2017	气相色谱-质谱法	0.09mg/kg	
	苯胺	HJ 834-2017	气相色谱-质谱法	0.1mg/kg	
	2-氯酚	HJ 834-2017	气相色谱-质谱法	0.06mg/kg	
	苯并[a]蒽	HJ 834-2017	气相色谱-质谱法	0.1mg/kg	
	苯并[a]芘	HJ 834-2017	气相色谱-质谱法	0.1mg/kg	
	苯并[b]荧蒽	HJ 834-2017	气相色谱-质谱法	0.2mg/kg	
	苯并[k]荧蒽	HJ 834-2017	气相色谱-质谱法	0.1mg/kg	
	蒽	HJ 834-2017	气相色谱-质谱法	0.1mg/kg	
	二苯并[a, h]蒽	HJ 834-2017	气相色谱-质谱法	0.1mg/kg	
	菲并[1,2,3-cd]芘	HJ 834-2017	气相色谱-质谱法	0.1mg/kg	
萘	HJ 834-2017	气相色谱-质谱法	0.09mg/kg		
pH 值	NY/T1377-2007	玻璃电极法	/		
工业企业厂界环境噪声	等效连续 A 声级	GB 12348-2008	/	/	HJ 706-2014
备注	/				

本页以下空白。

附图：监测点位示意图

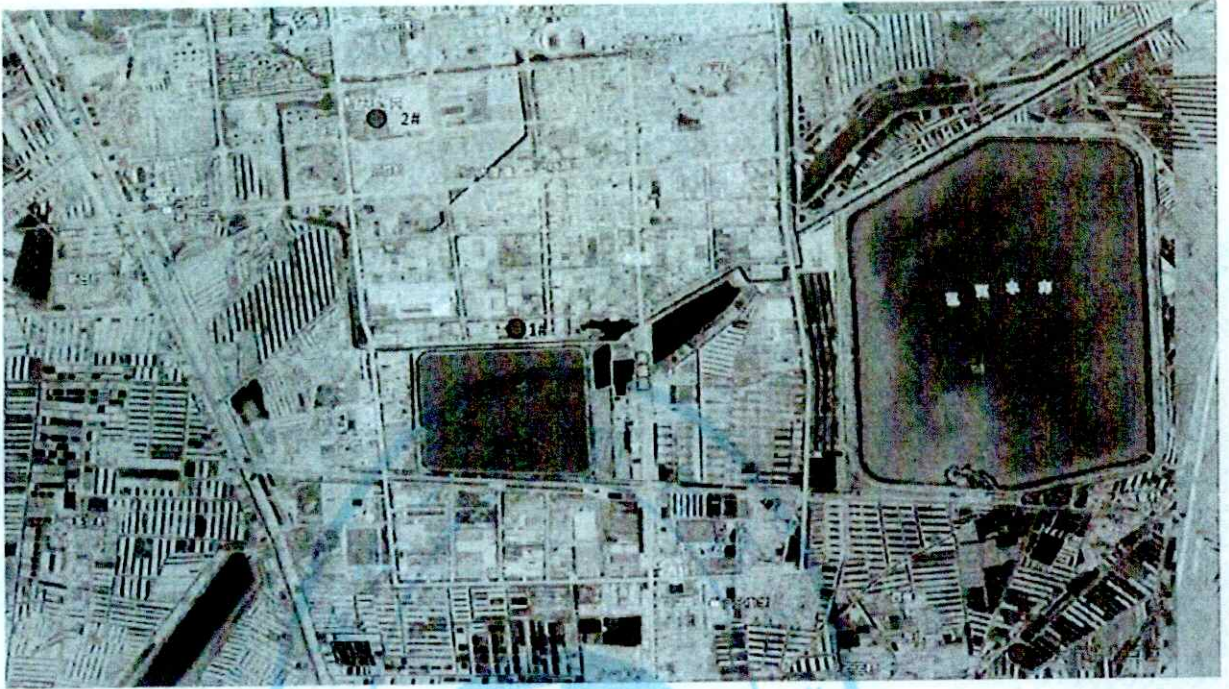


图 1 环境空气检测点位

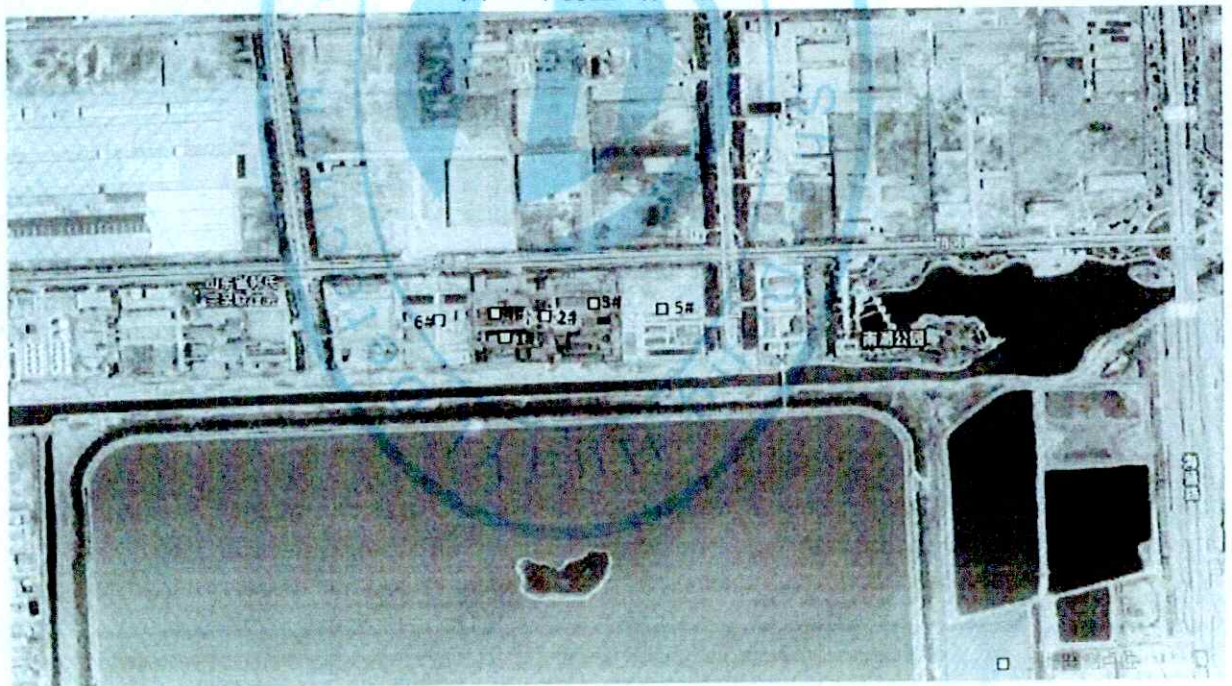


图 2 土壤监测点位

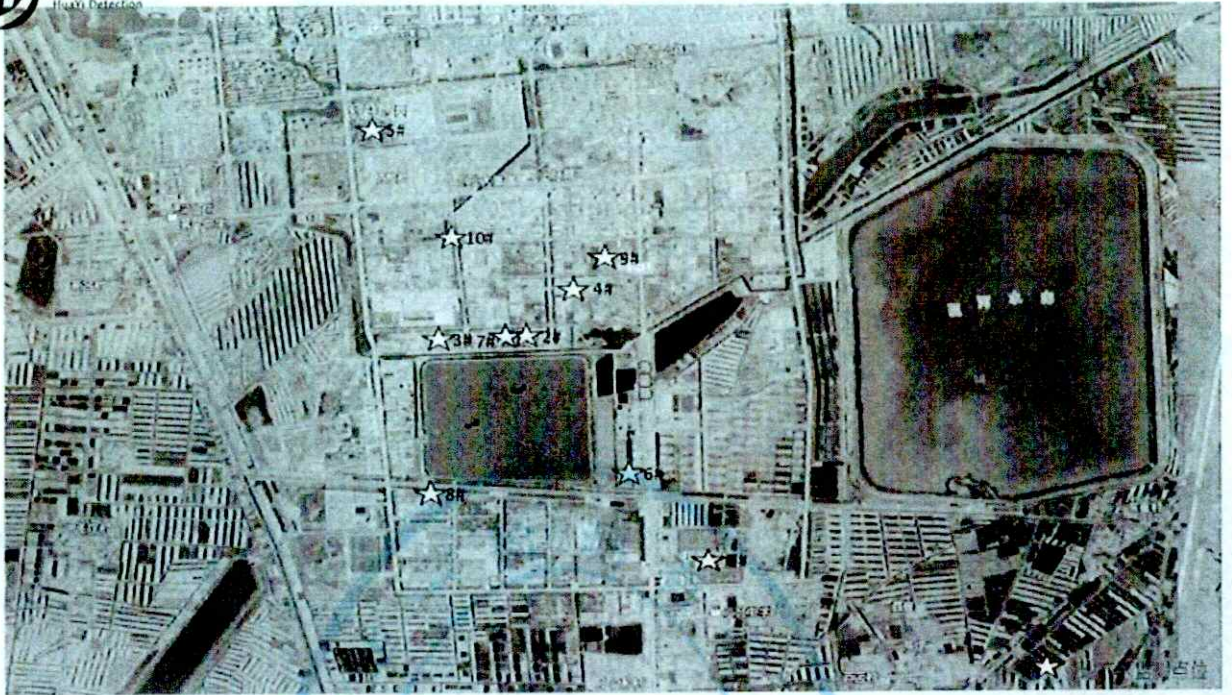


图3 地下水检测点位

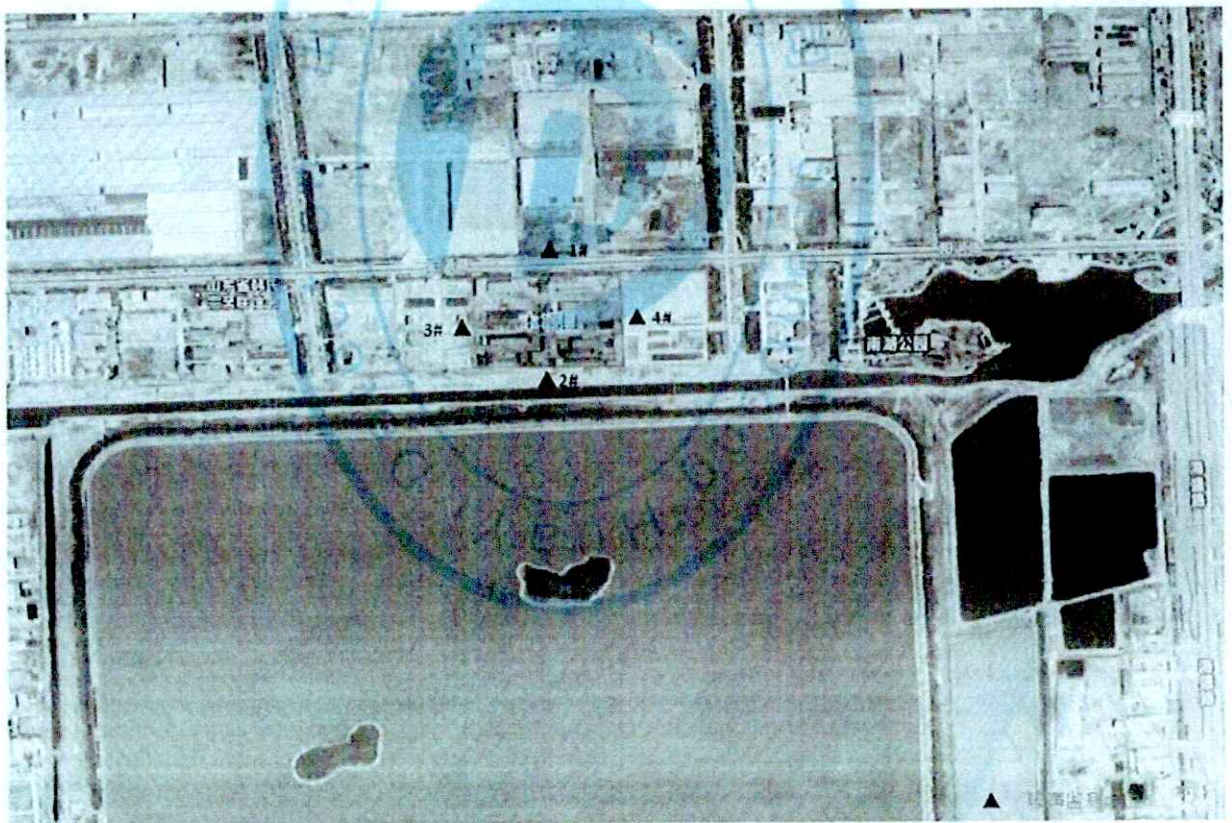


图4 噪声监测点位



东营市天正化工有限公司

2170 吨/年颜料中间体自动化升级项目

环境检测

检测单位：山东华一检测有限公司

检测日期：2020.03.23-2020.04.07

检测人员一览表

环境要素	主检人	检测项目
环境空气	秦勤、张莹莹、宋瑞	氨、硫化氢、氯化氢、硫酸雾、非甲烷总烃、臭气浓度、TSP
无组织废气	张莹莹	非甲烷总烃
有组织废气	郑继开、秦勤、张莹莹	颗粒物、氨、硫化氢、臭气浓度、非甲烷总烃
地下水	宋肖华、秦勤、孙立敏	K ⁺ 、Na ⁺ 、Ca ²⁺ 、Mg ²⁺ 、CO ₃ ²⁻ 、HCO ₃ ⁻ 、pH 值、氨氮、硝酸盐氮、亚硝酸盐氮、总硬度、溶解性总固体、挥发酚、氰化物、砷、汞、六价铬、铅、镉、铁、锰、锌、硫化物、氯化物、硫酸盐、阴离子表面活性剂、菌落总数、总大肠菌群、氟化物、铜、铝、氯苯、甲苯
工业企业厂界环境噪声	郑继开、刘钰琪	等效连续 A 声级
土壤	宋肖华、秦勤	砷、镉、六价铬、铜、铅、汞、镍、四氯化碳、氯仿、氯甲烷、1,1-二氯乙烷、1,2-二氯乙烷、1,1-二氯乙烯、顺-1,2-二氯乙烯、反-1,2-二氯乙烯、二氯甲烷、1,2-二氯丙烷、1,1,1,2-四氯乙烷、1,1,2,2-四氯乙烷、四氯乙烯、1,1,1-三氯乙烷、1,1,2-三氯乙烷、三氯乙烯、1,2,3-三氯丙烷、氯乙烯、苯、氯苯、1,2-二氯苯、1,4-二氯苯、乙苯、苯乙烯、甲苯、间二甲苯+对二甲苯、邻二甲苯、硝基苯、苯胺、2-氯酚、苯并[a]蒽、苯并[a]芘、苯并[b]荧蒽、苯并[k]荧蒽、蒽、二苯并[a, h]蒽、茚并[1,2,3-cd]芘、萘、pH 值
采样人员	郑继开、刘钰琪、张尚峰	



检验检测机构 资质认定证书

副本

证书编号: 181500340163

名称: 山东华一检测有限公司

地址: 潍坊市高新区高新二路417号1号楼4层
(261061)

经审查,你机构已具备国家有关法律、行政法规规定的基本条件和能力,现予批准,可以向社会出具具有证明作用的数据和结果,特发此证。资质认定包括检验检测机构计量认证。

仅用于环境检测报告

许可使用标志



181500340163

发证日期: 2018年11月14日

有效期至: 2021年11月14日

发证机关: 山东省质量技术监督局



本证书由国家认证认可监督管理委员会监制,在中华人民共和国境内有效。